

令和 4 年度

事 業 報 告 書



社会福祉法人 奈良市和楽園

令和4年度

事業報告書

目次

- 1 社会福祉法人 奈良市和楽園 ----- (P1~P4)
- 2 養護老人ホーム 和楽園 ----- (P5~P11)
- 3 特別養護老人ホーム 和楽園 ----- (P12~P17)
(短期入所生活介護(ショートステイ事業)含む)
- 4 ケアハウス 和楽園 ----- (P18~P21)
- 5 わらくえん保育所 ----- (P22~P26)
- 6 児童発達支援わらくえん「わらきっず」
----- (P26~P28)

1 社会福祉法人 奈良市和楽園

令和4年度 事業報告

I 今年（令和4年度）は、第7波・第8波と新型コロナウイルス感染症が流行し全国的に福祉事業等で影響を受け、全国の高齢者施設でクラスターの発生が報告されており、当法人においても、養護（2回）・ケア・保育所施設でのクラスター感染があり事業運営に影響を受けました。

また、前年度より法人経営で経営危機を回避すべく財政改善・再建に取り組んでいましたが現状では、まだまだ財政改善策が浸透していない状況です。

次年度（令和5年度）においても大変厳しい経営、財政再建を行っていかねばならない状況です。

一方、財政再建はもとより、この新型コロナ禍により、規制・制限のあったことについて例えば、地域社会との関りや利用者及び入居者等における生活状況の変化等に対する制限を解除し、従来の福祉施設活動へと動きだしていかなければならない。

社会においても新型コロナ禍規制より抜け出そうと動きだしている昨今であり法人としても積極的に対応していかなければならない。

来年度に向けて法人全体の効率的な事業経営・運営を最優先重点事項として、取り組んでいく所存であります。

以下、当法人の令和4年度活動を報告いたします。

II 理事会・評議員会・監事会 開催状況

1 理事会

・令和4年5月26日

第1号議案 令和3年度事業報告（案）について

第2号議案 令和3年度収支決算報告（案）について

第3号議案 諸規定の改正（案）について

第4号議案 定時評議員会の日時及び議題（案）
について

その他報告事項

和楽園業務改善（案）について

・令和4年11月24日

第5号議案 令和4年度上半期事業執行報告について

第6号議案 令和4年度第1次収支補正予算（案）

について

第7号議案 諸規定の改正（案）について

第8号議案 第2回評議員会の日時及び議題（案）

について

その他報告事項

・特養虐待事案の報告について

・令和5年3月16日

第9号議案 令和4年度第2次収支補正予算（案）

について

第10号議案 令和5年度事業計画（案）について

第11号議案 令和5年度収支予算（案）について

第12号議案 諸規定の改正（案）について

第13号議案 令和4年度下半期業務執行報告について

第14号議案 令和5年度第3回評議員会の日時及び議題
（案）について

2 評議員会

・令和4年6月17日

第1号議案 令和3年度事業報告（案）について

第2号議案 令和3年度収支決算報告（案）について

第3号議案 諸規定の改正（案）について

その他報告事項

和楽園業務改善（案）について

・令和4年12月2日

第4号議案 令和4年度第1次収支補正予算（案）

について

第5号議案 諸規定の改正（案）について

※新型コロナウイルス感染症施設内クラスター発生に付き書面審査となる。

・令和5年3月24日

第6号議案 令和4年度第2次収支補正予算（案）

について

第7号議案 令和5年度事業計画（案）について

第8号議案 令和5年度収支予算（案）について

その他報告事項

- ・ 諸規定の改正について
- ・ 業務執行報告について

3 監事監査

- ・ 令和4年5月20日

令和3年度理事の業務執行状況及び法人の財産状況について

Ⅲ 指導監査

- ・ 令和4年11月22日（実施日）

奈良市：・ 令和4年度社会福祉法人及び社会福祉施設に対する
指導監査

- ・ 対象施設 特別養護老人ホーム和楽園
養護老人ホーム和楽園
ケアハウス和楽園

- ・ 会計関係監査

- ・ 令和5年3月20日

指導監査結果：是正改善は7件ありました。（内容省略）

改善報告書を提出し、改善致しました。

※口頭指導結果：改善点11件ありました。（内容省略）

すべて改善報告いたしました。

- ・ 令和4年10月18日

公益法人児童育成協会

- ・ 企業主導型保育事業指導・監査を受ける。

指導監査結果：改善を要する事項 3件（内容省略）

すべて適正に改善致したことを報告いたしました。

※口頭指導結果：口頭指導事項 6件（内容省略）

すべて適正に改善致したことを報告いたしました。

- ・ 令和4年7月15日

奈良市：・ 令和4年度認可外保育施設立入調査受ける。

立入調査結果：特に文書指摘すべき事項はありませんでした。

IV 補助・助成金事業

1 社会福祉法人 奈良市和楽園

奈良県関係

- ・令和4年度奈良県地域密着型サービス施設等整備促進事業補助金
- ・令和4年度奈良県介護人材確保対策総合支援事業補助金
- ・新型コロナウイルス感染症緊急包括支援事業補助金
(①令和4年7月、②令和4年11月 2回分)

奈良市関係

- ・令和4年度奈良市保育環境改善等事業費補助金

V 施設事業及び施設整備改修関係

1 施設改修等関係

- ・倉庫等を面会室（感染対策用）に改修する。（補助金事業）：ケア
工期：令和4年7月1日～8月10日
- ・和楽園寮（外国人技能実習生利用）改修：養護、特養
- ・その他各種修繕（各施設）
※施設については、資金拠出した施設を表示

2 備品購入

- ・その他各種備品等購入（各施設）

2 養護老人ホーム 和楽園

令和4年度 事業報告

令和4年度養護老人ホーム和楽園は、現状、施設定員125名に対し現員108名（年度末）となっています。

入所者確保の為、奈良市担当課に対して働きかけ、また、市外、県外においても同様に入所者確保に努め、令和4年度の平均入所者数が107.3名、稼働率約85.8%となっています。来年度以降には、稼働率が90%以上になるように入所者確保するように努める

また、入所者確保（空き部屋利用等）の為、市内等で措置以外（私的利用）でも利用できるように対応しており、今年度においても1～2名の利用していただいています。

そのような状況の中、生活支援施設及び地域拠点としての養護老人ホームを目指して、入所者に幅広いサービスを提供して、入所者の安全で安心できる生活支援・介護提供を志していきたいと考えます。以下、令和4年度における養護老人ホームの事業内容等を項目別に報告いたします。

1. 入所者の状況

年間平均入所者107.3人（定員125名、稼働率平均85.8%）でした。（別表1）

異動状況では本年度中に退所した人10人、新規入所者10人となっており、3月末現在で108人（現員）が入所している。（別表1）

措置機関別入所状況（別表2）及び年度別入所者推移表（別紙3）

2. 職員の配置状況

当園の基準人員は次のとおりである（令和3年3月末現在）

職名	基準人員	配置人員	備考
施設長	1	1	外部特定施設管理者兼務
事務員	必要数	5	
生活相談員	4	5（2）	外部特定施設計画作成担当者・生活相談員兼務含む
支援員	6	21（4）	主任支援員1名、特定施設介護員兼務14名
看護師	2	5（3）	特定施設介護員兼務
栄養士	1	1（1）	
施設管理員		4（1）	法人全施設兼務
医師	嘱託	1（1）	
計		43（10）	

（ ）は内非常勤

3. 入所者の処遇

要支援・要介護者ができる限り本人らしい生活を営んで頂けるよう個別処遇に重点を置き、また自立者に対しては、ソーシャルワーク機能の強化により生活援助・生活指導等を実施いたしました。また、毎月1回の処遇会議、サービス担当者会議、各種委員会（事故防止委員会・感染症防止委員会・虐待防止委員会）を開き情報共有と処遇方針等を協議し、積極的な処遇向上・事故防止・感染症防止及び虐待防止に対処いたしました。

4. 給食について

栄養価、カロリー摂取等に注意して嗜好調査を献立に生かし、選択食を導入しバラエティに富む食事の提供を行った。

また、季節ごとの外注食や特別食等を取り入れ、入所者の食生活の充実に積極的に取り組みました。

5. 保健衛生と医療について

健康管理について、入所者の健康維持の為に、早期医療機関の受診を積極的に実施し、既往症等疾患の悪化を防ぎ、また、緊急時医療については、救急搬送・協力病院等の支援により、適時対応できる体制の構築（通院の送迎等）を実践いたしました。（新型コロナウイルス感染症により医療機関との協議で通院等について対応いたしました。）

一方施設内での健康管理は、嘱託医の往診を月1回、歯科及び精神科医師の往診を各月1回実施し、医療面での支援、また、鍼灸師により施術（希望者）も週3日訪問実施を行い、入所者の衛生管理においては、特に感染症（新型コロナウイルス・インフルエンザ、ノロウイルス等）については、防止策を徹底して、特に新型コロナウイルス感染症については最優先で、予防策を講じ、対処いたしました。

（1）健康診断は年2回（春・秋）実施しました。

（2）入浴は原則として週6回、入浴介助を必要とする入所者は週2回とし、介助浴と一般浴の2部制にして実施しました。

（3）理髪は新型コロナウイルスの感染状況を確認しながら訪問理美容を実施しました。

6. 教養娯楽について

テレビ観賞、新聞、雑誌、小説などの読書、教養娯楽環境の整備、また、趣味によるクラブ活動として詩吟やカラオケ、手芸、習字等を通じて入所者同志の親睦を深め、より良い人間関係を作れるように取り組みを行いました。

入所者の気分転換、ADLの低下防止の為に、ストレッチ体操、リハビリ体操、

ヨガ教室を実施しました。

毎月第3火曜日に誕生会を開催し、長寿と健康を祝い、親睦を深めました。

令和3年度中のレクリエーション及び諸行事の実施状況は（別表5）のとおりです。

7. 訪問とボランティアについて

新型コロナウイルス感染予防の観点から、受け入れを自粛しておりました。

8. 安全管理について

防火・防災については、日頃から入所者や職員の注意の喚起に努めるとともに、全施設合同で年2回の避難訓練、消火訓練、通報訓練を次のとおり実施しました。

第1回 令和 4年 9月28日（水）午後1時30分より（昼間想定）

第2回 令和 5年 3月22日（水）午後1時30分より（夜間想定）

9. 施設内研修等

- ・養護和楽園研修会（身体拘束廃止及び虐待防止委員会研修）

令和4年8月～9月迄動画視聴アンケート提出、
身体拘束、虐待防止は別研修で行う。

令和5年2月中旬～3月中動画視聴アンケート提出
身体拘束、虐待防止は別研修で行う。

- ・養護和楽園研修会（感染症対策小委員会研修）

令和4年6月後半ガウンテクニック演習、
令和4年11月中資料配布での研修

- ・養護和楽園研修会（事故対策小委員会）

令和4年10月中動画視聴アンケート提出、
令和5年2月中動画視聴アンケート提出

- ・養護和楽園研修会（褥瘡防止委員会）

令和4年11月中動画視聴アンケート提出

10. 施設視察等の受入状況（令和4年4月～令和5年3月）

新型コロナウイルス感染の影響により施設見学等の受け入れを自粛しております。

11. 養護特定施設事業報告

令和4年度は定員40名に対し、平均38.2名利用、稼働率は95.5%となっています。

（別紙4）

養護利用者の中には、身体等介護、介助が必要な方がおられ、介護保険利用で介護が必要な方にできる限り介護保険が利用できる体制をとっていききたいと考えています。

(別表1) 令和4年度入所者月別異動状況

年	月	入所者数(月初)	入所数	退所数	入所者数(月末)	備考
4	4	108	1		109	
	5	109	1		110	
	6	110	1	1	110	
	7	110		1	109	
	8	109		2	107	
	9	107		2	105	
	10	105			105	
	11	105	2		107	
	12	107		1	106	
5	1	106		1	105	
	2	105	2		107	
	3	107	3	2	108	
合計		1,288	10	10	1,288	
平均		107.3				
稼働率		85.8%				

(別表2) 令和4年度入所者状況表(令和5年3月31日現在)

措置機関	入所者数
奈良市	74人
奈良県内 各市町村	10人
大阪府内 各市町村	3人
京都府内 各市町村	21人
合計	108人

(別表 3)

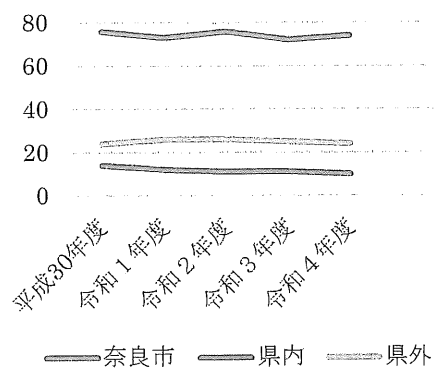
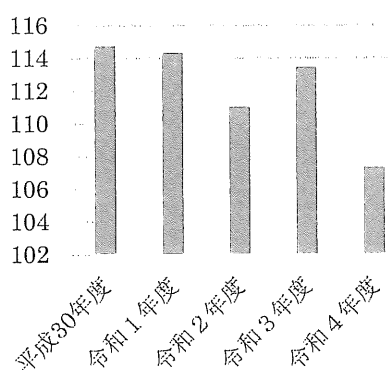
1 年度別平均入所者及び稼働率 (年度別：5年間)

年度	平均入所者数	稼働率 (%)	備考
30	107.6	86.1	
1	114.3	91.4	
2	111.0	88.9	
3	113.4	90.7	
4	107.3	85.8	

2 措置機関別入所者 (年度別：5年間)

各年3月31日現在

年度	奈良市	市外 (県内)	県外	合計
30	76	14	24	114
1	73	12	26	111
2	76	11	26	113
3	72	11	25	108
4	74	10	24	108



(別紙 4)

令和 4 年度 特定施設利用者・要介護別 (介護保険請求による集計)

年	月	利用者数	要 介 護 度				
			I	II	III	IV	V
R4	4	37	6	7	10	11	3
	5	39	8	6	11	10	4
	6	39	8	6	11	9	5
	7	37	8	5	10	9	5
	8	37	9	4	9	10	5
	9	39	9	4	11	10	5
	10	40	8	3	12	12	5
	11	40	8	3	12	12	5
	12	39	8	3	12	11	5
R5	1	37	8	3	11	9	6
	2	38	8	3	10	11	6
	3	36	8	2	7	13	6
合計		458	96	49	126	127	60
平均		38.2名					
稼働率		95.5%					

(別表 5)

令和 4 年行事実施一覧表

実施年月日	行先または行事名	参加人数	付添人数
R4. 3. 27 ～ 3. 31	花見ドライブ, 護国神社散歩	延べ 80	延べ 20
R4. 7. 22	地藏盆	全員	当日出勤職員
R4. 9. 21	秋の彼岸法要	全員	当日出勤職員
R4. 10. 5	和楽園フェスティバル	全員	全員
R4. 10. 5	花火会	全員	全員

R4.11.2	運動会	全員	全員
R4.12.21	クリスマス会	全員	当日出勤職員
R5.2.22	新年祝賀会	全員	当日出勤職員
R5.3.22	春の彼岸法要	全員	当日出勤職員

3 特別養護老人ホーム 和楽園

令和4年度 事業報告

介護保険制度が広く浸透してきたことから、利用者のさまざまな福祉ニーズを的確にとらえ、より質の高いサービスの提供につとめた。また安全で安心していただけるゆとりある介護につとめた。

1、利用者の状況

別表（1）、別表（2）、別表（3） のとおりである。

2、職員の配置状況

令和5.3.31現在

職名	基準人員	配置人員	備考
施設長	1	1	
事務員	必要数	3（1）	
生活相談員	2	4	介護支援専門員 2名兼務
介護員	31	41（7）	介護福祉士 実務者研修修了 初任者研修修了
看護師	3	4（2）	
栄養士	1	1	管理栄養士
調理員	必要数	0	外部委託
医師	嘱託	3（3）	嘱託医師2名
機能訓練指導員	必要数	1	理学療法士
その他	必要数	8（3）	
計		66（16）	

（ ）は非常勤。再掲

3、利用者のケア

心身ともに、様々な障害を持つ利用者の多様なニーズを受容し、その人にあったケアプランを作成し質の高い介護の提供につとめた。また生活の場として安らぎの持てる雰囲気づくりにつとめた。

4、給食について

栄養ケアマネジメントの導入により個別の栄養状態に着目し、適切な栄養価、食事形態に配慮し、時宜に合わせてちらし寿司や赤飯等バラエティーに富んだ内容とし、楽しい食事の提供につとめた。（平均提供カロリー1500Kcal）

また食事摂取が困難で栄養状態の悪い利用者に対しては、補助食品により栄養補給につとめるとともに、特に経口摂取が困難となりつつある利用者に対しては、医師や多職種連携を図り、安全に食事ができるようにつとめた。

5、健康管理と医療について

嘱託医については、週2回往診に施設に来て頂き利用者の健康管理に努めるとともに、協力病院として奈良春日病院に依頼し、緊急時の診療や入院に対応できる体制を取っている。令和4年12月より済生会奈良病院とも協力病院の協定を結び緊急時の診察や入院の体制の強化に努める。協力歯科医療機関とし、ゆめはんな歯科クリニックに依頼し利用者の口腔ケアに努めています。

また定期健康診断（年2回）のほか、コロナワクチン接種・インフルエンザの予防接種を行った。

6、教養娯楽について

社会生活を維持し生きがいを求め残存機能の維持を図るため、集団的レクリエーションや個別ケアを充実させている。令和4年度中のレクリエーション及び諸行事の実施状況は別表(4)のとおりである。

別表(1)

入所利用者要介護度別状況

令和5年3月31日現在

区 分	要介護 1	要介護 2	要介護 3	要介護 4	要介護 5	合 計(人)
合計(人)	1	0	12	38	33	84

(平均要介護度 4.2)

別表 (2)

令和4年度 長期入所 要介護度別利用実数及び延べ人数

		要介護1		要介護2		要介護3		要介護4		要介護5		合計(人)	
		男	女	男	女	男	女	男	女	男	女	男	女
4月	実数	0	1	0	0	1	13	9	26	8	19	18	59
	延べ人数	0	30	0	0	30	370	224	715	240	560	494	1,675
5月	実数	0	1	0	0	1	12	10	26	8	21	19	60
	延べ人数	0	31	0	0	11	372	298	806	248	578	557	1,787
6月	実数	0	1	0	0	0	13	11	26	8	22	19	62
	延べ人数	0	30	0	0	0	367	306	753	240	644	546	1,794
7月	実数	0	1	0	0	1	13	11	27	8	22	20	63
	延べ人数	0	31	0	0	7	400	338	812	248	682	593	1,925
8月	実数	0	1	0	0	1	12	11	27	9	23	21	63
	延べ人数	0	31	0	0	31	372	341	837	242	690	614	1,930
9月	実数	0	1	0	0	1	11	10	28	9	24	20	64
	延べ人数	0	30	0	0	30	330	300	840	244	709	574	1,909
10月	実数	0	1	0	0	1	11	10	30	8	24	19	66
	延べ人数	0	31	0	0	31	341	310	883	221	744	562	1,999
11月	実数	0	1	0	0	1	10	10	30	7	25	18	66
	延べ人数	0	30	0	0	30	300	300	870	203	750	533	1,950
12月	実数	0	1	0	0	1	11	12	29	7	25	20	66
	延べ人数	0	31	0	0	31	314	341	843	197	758	569	1,946
1月	実数	0	1	0	0	1	11	12	26	7	26	20	64
	延べ人数	0	31	0	0	31	341	372	806	217	776	620	1,954
2月	実数	0	1	0	0	1	11	13	26	7	25	21	63
	延べ人数	0	28	0	0	28	308	352	728	196	700	576	1,764
3月	実数	0	1	0	0	1	11	12	28	7	26	20	66
	延べ人数	0	31	0	0	31	341	379	790	217	779	627	1,941
合計	実数	0	12	0	0	11	139	131	329	93	282	235	762
	延べ人数	0	365	0	0	291	4,156	3,861	9,683	2,713	8,370	6,865	22,574
	延べ人数 合計	365		0		4,447		13,544		11,083		29,439	

定員	延べ人数	1日平均利用者数
84	29,439	80.65

令和4 年度	新規入所者数	退所者数
	36	20

別表(3)

短期入所(ショートステイ)

家族や利用者の自己決定を尊重したケアプランで介護にあたり、在宅生活の維持に資するように努めた。

令和4年度 短期入所生活介護利用状況

		要支1		要支2		要介1		要介2		要介3		要介4		要介5		合計		送迎
		個	多	個	多	個	多	個	多	個	多	個	多	個	多	個	多	
		人数		人数		人数		人数		人数		人数		人数		人数		
4月	人数	0	0	0	0	0	0	1	1	0	3	0	2	0	2	1	8	4
		0		0		0		2		3		2		2		9		
	日	0	0	0	0	0	0	30	4	0	67	0	32	0	60	30	163	
		0		0		0		34		67		32		60		193		
5月	人数	0	0	0	0	0	0	1	1	0	3	0	1	0	2	1	7	6
		0		0		0		2		3		1		2		8		
	日	0	0	0	0	0	0	26	6	0	54	0	12	0	55	26	127	
		0		0		0		32		54		12		55		153		
6月	人数	0	0	0	0	0	0	0	2	0	4	0	0	0	1	0	7	13
		0		0		0		2		4		0		1		7		
	日	0	0	0	0	0	0	0	25	0	74	0	0	0	30	0	129	
		0		0		0		25		74		0		30		129		
7月	人数	0	0	0	0	0	0	0	2	0	5	0	0	0	1	0	8	11
		0		0		0		2		5		0		1		8		
	日	0	0	0	0	0	0	0	28	0	89	0	0	0	31	0	148	
		0		0		0		28		89		0		31		148		
8月	人数	0	0	0	0	0	0	0	1	0	7	0	1	0	1	0	10	12
		0		0		0		1		7		1		1		10		
	日	0	0	0	0	0	0	0	13	0	91	0	28	0	26	0	158	
		0		0		0		13		91		28		26		158		
9月	人数	0	0	0	0	0	0	0	1	0	5	1	1	0	0	1	7	11
		0		0		0		1		5		2		0		8		
	日	0	0	0	0	0	0	0	26	0	100	24	27	0	0	24	153	
		0		0		0		26		100		51		0		177		
10月	人数	0	0	0	0	0	0	0	2	0	6	0	1	0	0	0	9	14
		0		0		0		2		6		1		0		9		
	日	0	0	0	0	0	0	0	40	0	101	0	28	0	0	0	169	
		0		0		0		40		101		28		0		169		
11月	人数	0	0	0	0	0	0	0	2	0	5	0	2	0	0	0	9	12
		0		0		0		2		5		2		0		9		
	日	0	0	0	0	0	0	0	32	0	67	0	28	0	0	0	127	
		0		0		0		32		67		28		0		127		
12月	人数	0	0	0	0	0	0	0	1	0	4	0	2	0	0	0	7	12
		0		0		0		1		4		2		0		7		
	日	0	0	0	0	0	0	0	18	0	63	0	28	0	0	0	109	
		0		0		0		18		63		28		0		109		
1月	人数	0	0	0	0	0	0	0	1	0	3	0	1	0	0	0	5	5
		0		0		0		1		3		1		0		5		
	日	0	0	0	0	0	0	0	8	0	26	0	5	0	0	0	39	
		0		0		0		8		26		5		0		39		
2月	人数	0	0	0	0	0	0	0	1	0	2	0	1	0	0	0	4	9
		0		0		0		1		2		1		0		4		
	日	0	0	0	0	0	0	0	14	0	30	0	12	0	0	0	56	
		0		0		0		14		30		12		0		56		
3月	人数	0	0	0	0	0	0	0	1	0	2	0	2	0	1	0	6	14
		0		0		0		1		2		2		1		6		
	日	0	0	0	0	0	0	0	14	0	26	0	27	0	18	0	85	
		0		0		0		14		26		27		18		85		
合計	人数	0	0	0	0	0	0	2	16	0	49	1	14	0	8	3	87	123
		0		0		0		18		49		15		8		90		
	日	0	0	0	0	0	0	56	228	0	788	24	222	0	220	80	1,458	
		0		0		0		284		788		246		220		1,538		

定員	延べ利用日数	1日平均利用者数
16	1,538	4.21

(別表4)

< 令和4年度 主要行事実施報告 >

4月初旬	花見
5月25日・6月1日	運動会
7月5日・6日	プレ七夕まつり
8月3日	特養「夏まつり」
9月21日	白寿、米寿を祝う会・敬老祝賀会 (7日に予定していたが新型コロナウイルス拡大の影響で延期して行った)
9月29日	避難訓練
10月5日	和楽園フェスティバル
10月下旬～11月上旬	秋のドライブ
12月22日・23日	クリスマスプレゼント交換会
12月20日・22日	ゆず風呂
1月1日	元旦祝膳・祝酒
1月13日	初釜 (16日2階で予定していたが体調不良者増加のため中止)
2月3日	節分豆まき
3月3日	ひなまつり
3月4日	こころあったかコンサート (新型コロナウイルス感染症拡大防止のため中止)
3月22日	避難訓練
毎月第3水曜	音楽のつどい (新型コロナウイルス感染症拡大防止のため中止)

☆ ボランティア (新型コロナウイルス感染症拡大防止のため全て中止)

9月7日	白寿、米寿を祝う会にて「マロンフレンズ」
12月7日	クリスマス会にて「マロンフレンズ」

< 令和4年度 個別ケア実施報告 >

行事名	延べ人数	行事名	延べ人数
誕生会	毎月誕生者	ケータリング	287人
秋のドライブ	12人		

< 令和4年度 施設内研修実施報告 >

実施	日程	研修内容<講師>	委員会名
実施	6月～7月	・正しい手洗い手順の動画視聴、シミュレーションの実施 (感染症及び災害に係る業務継続計画のための訓練、シミュレーション)	感染症対策小委員会
実施	8月～9月	・リスクマネジメントについての動画を視聴し感想を記入 ・危険予知トレーニングを行う	事故対策小委員会
実施	10月	・高齢者虐待に関する動画を観た後にグループワークを行う ・虐待防止・身体的拘束禁止マニュアルの穴埋め問題を配布	虐待防止・身体的拘束禁止小委員会
実施	11月	・感染症対策小委員会で作成した使い捨てガウンの着脱方法の動画の視聴と、シミュレーションの実施 (感染症及び災害に係る業務継続計画のための訓練、シミュレーション)	感染症対策小委員会
実施	11月	・褥瘡にならない予防法 パンフレットを配布し褥瘡対策小委員会が作成した問題を解く	褥瘡対策小委員会
実施	2月	・YouTube 動画の視聴し問題に解答 ① 知っているようで知らない、食事介助の技術 ② 現場でよく見かける7つのパターン、正しい解除方法	事故対策小委員会
実施	2月～3月	・虐待に関する事例を配布し個人ワーク ・身体拘束に関する事例を配布し個人ワーク	虐待防止・身体的拘束禁止小委員会

< 令和4年度 実習受け入れ（看護・介護）> ※ 新型コロナウイルス感染拡大防止のため実習中止

市立奈良看護専門学校より依頼があったが、新型コロナウイルス感染拡大防止のため中止。

< 令和4年度 養護学校職場体験 >

令和4年度、施設実習の依頼ありません。

4 ケアハウス和楽園

令和4年度 事業報告

入居者にできる限り自立した生活をしていただく事を基本とし、生活相談や安全管理等により安心感のある毎日と、食事や入浴の準備といった基本的な生活サービスを提供した。

入居者の日常生活動作の低下に伴い、介護保険サービスの利用が増えた事に依り、他の事業所との連絡・調整等を行い、入居者に合った最適なサービスを提供した。

1. 入居者の状況

4年度中に入居者の状況は、別表（1）及び別表（2）のとおりである。

2. 職員の配置状況

職名	基準人員	配置人員	備考
施設長	1	(1)	(兼任)
事務員		1	
生活相談員	1	1	
介護員	1	2	
計	3	4 (1)	

3. 入居者の処遇

デイサービス、デイケア、ホームヘルパー等を利用する要支援・要介護者も多くある中で、全員の健康状態を把握し、各個人に合った最適なサービス提供をした。

また、服薬管理の必要な方には薬の管理も行った（声掛けによる服薬管理も含む）

入居者の高齢化もあり、あまり入浴されていない方もおられ、体調等の様子を見ながら声掛けを行い、入浴を促した。

その他、水分をあまり摂られない方に対しては、日頃より入浴前・入浴後、又、外出時・帰園時そして食事の際に水分補給の声掛けに努めた。

特に、夏場等の暑い時期には、居室内の温度管理が難しい方に対して、訪室時に声を掛け、適正な温度管理に努めた。

新型コロナウイルスの流行、蔓延防止策として手洗いうがいの励行、朝夕の検温、不要不急の外出は控える事を呼びかけ、手指消毒も徹底してもらった

食堂には飛沫防止^パ 祉の設置を昨年に引き続き行った

4. 給食について

業者に委託し栄養価・カロリーに配慮した献立を依頼している。

又、入居者の声を反映するため嗜好調査を実施し献立に活かすよう努めた。

定期的に給食会議を行い、問題点の改善、新しいメニューを導入した。又、出来るだけ温かいものは温かい状態で冷たいものは冷たい状態で提供できる様に、ハード面で難しい部分については、今ある食器をうまく活用できないかどうか提供方法等を検討した。また、食材納入に当たっては、衛生面のチェックを厳重に行った。

全体的に ADL（日常生活動作）の低下がみられ、ご自身でお膳を取りに行く事が困難な方が多くなってきており、配膳対応を行った。

足元が不安定な方も多くなり、配膳対応している方を食堂入口付近に、元気な方については、食堂のカウンター付近に座席を集める対応をしており、席の移動について入居者の理解を求めた。

比較的元気な方についても、食堂の通路が狭いため、机や椅子の脚で躓く危険性があり、事故が無いように声掛けと見守りを行い最善の注意を払っている。

5. 教養娯楽について

恵まれた環境を利用して散歩、買物、通院等で外出する方も多いため交通事故防止を呼びかけ注意している。

毎月末に誕生日会を開催、プレゼントの贈呈や写真撮影、行事食を提供し長寿と健康のお祝いをした。

令和4年度中のレクリエーション及び諸行事の実施状況は、別表(3)のとおりである。

6. 火災予防と避難訓練の実施について

施設での火災は致命的で、火を出さないことを重点に啓蒙に努めている。

居室及び廊下での喫煙を禁止し、ミニキッチンでの空炊き注意の声掛けを行った。

次のとおり避難訓練を実施した。

第1回 令和4年 9月 28日 (水) 10時30分より

第2回 令和5年 3月 22日 (水) 13時30分より

別表（1）

月 別		4月	5月	6月	7月	8月	9月	10月
月末日 計		24	23	23	23	22	24	24
男		11	10	10	10	10	10	10
女		13	13	13	13	12	14	14
11月	12月	1月	2月	3月	合 計	平 均		
23	23	24	24	24	281	23.4		
10	10	11	11	11	124	10.3		
13	13	13	13	13	157	13.0		

別表（2）令和4年度中入居者月別移動状況

	入居者数			退居者数			月末在居者数		
	男	女	計	男	女	計	男	女	計
4月末					2	2	11	13	24
5月末				1		1	10	13	23
6月末							10	13	23
7月末							10	13	23
8月末					1	1	10	12	22
9月末		2	2				10	14	24
10月末							10	14	24
11月末					1	1	10	13	23
12月末							10	13	23
1月末	1		1				11	13	24
2月末							11	13	24
3月末							11	13	24
年 間	1	2	3	1	4	5			

別表（3）

令和4年度 主要行事実施一覧表

実施年月日	行事または行事名	参加人数	付添人数
令和4年 4月 8日（金）	お花見 お花見弁当提供（昼食）	25名	3名
令和4年 5月 5日（木）	こどもの日 柏餅提供	23名	2名
令和4年 6月 5日（日）	ケータリング 大紀水産	23名	2名
令和4年 7月 7日（木）	七夕祭り そうめん提供（昼食） 笹飾り作り	22名	2名
令和4年 9月 2日（金）	夕涼み会 屋内にてバイキング形式	21人	10名
令和4年 9月 19日（月）	敬老の日 御赤飯提供	23名	2名
令和4年 10月 5日（水）	和楽園フェスティバル 手巻き寿司提供（昼食）	20名	2名
令和4年 12月 25日（日）	クリスマス会 プレゼント提供	全員	2名
令和5年 1月 1日（日）	元旦 新年の挨拶	全員	3名
令和5年 1月 15日（日）	小正月 ぜんざい提供	20名	2名
令和5年 2月 3日（金）	節分 巻きずし提供（昼食）	22名	2名
令和5年 3月 3日（金）	ひな祭り ちらし寿司・雛あられ・甘酒	20名	2名
その他、誕生日会を毎月行った			

5 わらくえん保育所

令和4年度 事業報告

保護者である職員が安心して子どもを預けて働くことができるよう、家庭的な環境の中で園児一人ひとりの個性を尊重し、保育所生活の楽しさを味わえる保育を提供した。

また、園児13名となり、個人差に応じた生理的欲求を十分に満たし、保育士等による愛情豊かで受容的・応答的な関わりの中で園児との愛着関係を築き、情緒を安定させることができるような保育に努めた。

7. 利用園児の状況

*令和4年度3月末現在

	0歳児	1歳児	2歳児	3歳児	4歳児	計
児童数	4名 (男児2名 女児2名)	5名 (男児5名 女児1名)	2名 (男児1名 女児2名)	2名 (男児1名 女児1名)	1名 (男児1名 女児1名)	13名 (男児8名 女児5名)

※一時預かり保育実績

	4月	5月	6月	7月	8月	9月
児童数	2名	3名	1名	6名	10名	1名
	10月	11月	12月	1月	2月	3月
児童数	2名	2名	1名	1名	1名	1名

【開所時間】 月曜日から日曜日までの週7日

午前6時30分から午後8時30分までの13時間

〔月別保育日数〕

	4月	5月	6月	7月	8月	9月
保育日数	26日	24日	27日	26日	25日	25日
	10月	11月	12月	1月	2月	3月
	26日	26日	27日	25日	25日	30日
						合計
						312日

※保育ニーズがなく休園の場合あり。

8. 職員の配置状況 (令和4年3月末現在)

職 種	員数	常勤	非常勤	備 考
所 長	1人			養護・ケアハウス施設長・特定施設管理者 兼務
主任保育士				
保育士	7人	4人	3人	
主任事務員	1人	1人		
栄養士	1人		1人	委 託
調理員	2人		2人	委 託

9. 給食について

- *乳児食の為、保護者の方と緊密な連携を図り、食材チェック表をもとに栄養士の話し合いで献立を決め、提供した。
- *食材納入に当たっては、衛生面のチェックを厳重に行った。
- *配膳時に職員は食事専用のエプロンを着用。
- *定期的に給食会議を行い、児童の嗜好・イベント食・食育などを積極的に取り入れた。
- *栄養士による園児が実際に野菜や果物に触れることで、野菜や果物への興味・関心をもたせる食事指導を行った。
- *アレルギー対応園児受入れにあたり、外部業者と契約を締結しました。提供時は、他の園児と区別し細心の注意を払い提供を行った。

10. 健康管理

- *9月に歯科検診、6月と11月に内科健診を実施した。
- *毎月身長体重を測定し、その結果を記録し、保護者にも伝えた。
- *在園児の予防接種の記録並びに、在園児の感染症の罹患記録を園に保管、随時更新した。
- *乳幼児突然死症候群（SIDS）対策として、0歳児に対して5分おき、1・2歳児は10分おきの睡眠中チェックを実施した。
- *0～2歳児は1日2回（登園時、午睡起き）検温を行った。
- *全職員が毎月保菌検査の実施。

11. 安全管理について

日頃から職員間で話し合いや注意喚起を行い、全施設合同で年2回の避難訓練、保育所で毎月の避難訓練（火災・地震・防犯）、消火訓練を実施した。

〔合同避難訓練〕

第1回 令和4年9月28日(水) 午前10時30分より

第2回 令和5年3月22日(水) 午後1時30分より

1.2. 施設内研修について

【保育所・児発合同施設内研修】

- *令和4年5月22日 感染研修 「正しい手洗い方法を身につけよう！」
- *令和4年6月22日 人権研修 「乳幼児期における人権教育」
- *令和4年7月 虐待研修 「子どもに関わる多職種のための子ども虐待初期対応ガイド」
- *令和4年8月 個別支援会議 「自閉スペクトラム障害について」
- *令和4年9月28日 安全管理・事故防止研修 「子どもの窒息事故応急処置」
- *令和4年10月26日 アレルギー研修 「エピペンの使用方法」
- *令和4年11月 感染症研修 「感染症について」
- *令和4年12月28日 虐待研修 「虐待について」
- *令和5年1月25日 安全管理・事故防止研修 「事故の発生防止(予防)の取り組み」
- *令和5年3月8日(水) 年度まとめ、次年度への目標・課題
令和4年7・8・11月は新型コロナウイルス感染症対策のため書面配布による研修としました。

【養護施設内研修】

- *令和4年6月 感染症対策委員会による研修 アンケート提出
- *令和4年11月 感染症対策委員会による研修 新型コロナウイルスクラスターによる振返り

1.3. 施設外研修について

- *令和4年9月 一般社団法人チャイルドフットラボ
保育士キャリアアップ研修(障害児保育) Zoom研修 1名
- *令和4年9月 企業主導型保育事業 保育士(キャリアアップ研修) 幼児保育
オンライン研修 1名
- *令和4年9月 企業主導型保育事業 保育士(キャリアアップ研修) 障害児保育
オンライン研修 1名
- *令和4年10月 保育安全研修 オンライン研修 1名

*令和4年11月 企業主導型保育事業 保育士(キャリアアップ研修) 乳児保育
オンライン研修 1名

*令和4年11・12月 企業主導型保育事業施設長研修 オンライン研修 1名

令和4年度 主要行事実施報告

実施年月日	行事または行事名	参加
令和4年7月	七夕飾り	全 員
令和4年10月31日(月)	ハロウィン	全 員
令和4年12月22日(木)	クリスマス会	全 員
令和5年2月3日(金)	節 分	全 員
令和5年3月13日(月)	おわかれ会	全 員

6 児童発達支援わらくえん「わらきつず」

令和4年度 事業報告

通所児が日常生活における基本動作を習得し、集団生活に適応できるよう、身体・精神の状況、置かれている環境に応じて適切かつ効果的な指導を行うため、個別支援計画に基づき職員の専門性を生かし、発達支援を行った。

また、保護者の思いを受け止め、ともに子育ての楽しさや悩みを共有し個々の発達段階や特性に応じて発達支援を行うように努めた。他事業所との関係、連携を図るために相談支援事業所へ赴き、療育の質の向上を行った。

1. 利用契約児の状況

※令和4年度3月現在

	2歳児	3歳児	4歳児	5歳児	計
児童数	1名 男児1名	2名 男児1名 女児1名	2名 女児2名	1名 男児1名	6名 男児3名 女児3名

【開所時間】 月曜日から金曜日
午前8時半から午後5時15分

〔月別通所日数〕

	4月	5月	6月	7月	8月	9月
実人数	6	5	5	5	5	6
延べ利用人員	18	20	23	21	22	29
	10月	11月	12月	1月	2月	3月
実人数	6	5	5	5	5	7
延べ利用人員	26	21	12	17	16	32

2. 職員の配置状況

職種	員数	常勤専従	常勤兼務	備考
管理者	1		1	特別養護老人ホーム施設長兼務
児童発達支援管理責任者	1	1		
保育士	2	2		

3, 通所児のケアについて

- ・個別支援計画・モニタリング作成・会議後、保護者面談し、支援内容や現状の発達について6か月に1回の頻度で説明し、今後の課題について情報共有した。
- ・支援後の内容を振り返り、次回の訓練内容を確認。月に1回個々の通所児について月間計画及び当月振り返り会議を行いより良い支援に向けて専門的な検討を行った。
- ・療育中での様子や、保護者の相談を行い、他事業所との連携を図りつつ療育内容の見直しやアセスメントを行い、通所児に合わせた内容を再検討した。

4, 健康管理

- ・入所時に母子手帳により、予防接種の記録並びに健診記録、必要のある場合には病院又は発達センター・はぐくみセンターが行った発達検査の結果の写しにて児童の状況を確認した。
- ・コロナウィルス感染対応を職員間で共有をし、モニタリングで来られる保護者や児童に対して定期的に検査を行い、連絡ノートの健康チェックを確認した。

5, 安全管理

- ・日ごろから職員間で話し合いや注意喚起を行うとともに、療育訓練前には虐待等のチェック票を用い確認した。
- ・ヒヤリハットを月一で確認をし、ケガが起きた場合はケース会議を行い再発防止に努めるようにした。

合同避難訓練

第1回 令和4年9月29日(木) 午後1時30分より

第2回 令和5年3月22日(水) 午後1時30分より

6, 研修

◆施設内研修

- ・保育所・児発合同研修

月日	内容	方法 場所	月日	内容	方法 場所
5月22日	感染研修	保育所	10月26日	アレルギー研修	保育所
6月22日	人権研修	保育所	11月	感染症研修	書面
7月	虐待研修	書面	12月28日	虐待研修	保育所
8月	個別支援会議	書面	1月25日	安全管理 事故防止研修	保育所
9月28日	安全管理事故 防止研修	保育所	3月8日	年度まとめ	保育所

◆施設外研修

リタリコ動画研修（随時 Web）

令和4年6月22日 インリアル入門研修（廣澤、小谷）

令和4年6月29日 障がい児成長支援協会 山内先生による職員研修(3)～応用行動分析の実践～（廣澤）web

令和4年7月22日 児童発達支援事業所定例会（廣澤、小谷）参加

令和4年9月13日 児童発達支援・放課後等デイサービス 新規利用者・登録者獲得の秘訣（廣澤）web

令和4年11月 サービス管理責任者等研修（佐竹）参加

令和5年3月7日 令和4年度 奈良市障がい児通所支援連絡協議会 参加

◆営業活動

わらきっずでは利用者の増加目標のため、奈良県の市役所や相談支援所、同じ児童発達支援事業所等と関わりを持つことで療育の質の向上と利用者増加のため赴いた。

令和4年6月18日 児童発達支援センターいっば

令和4年7月6日 はぐくみセンター

令和4年7月7日 子育て支援センター 子ども相談課

令和4年7月12日 ゆめの丘 SAHO

令和4年7月13日 大和郡山市役所（障がい福祉課）

令和4年9月2日 仔鹿園

令和4年10月4日 きらら kids(児童発達支援事業所)

令和4年10月5日 天理市役所 相談支援事業所「ぐんぐん」

7. 行事实施報告

7月：七夕（ペープサート）

10月：ハロウィン（仮装あそび）

12月：クリスマス（プレゼント）

2月：節分（豆まきあそび）

3月：ひなまつり（製作）

お誕生日会（随時）

※実施日は行事实施月の児童の通所日に行った。